

MANUAL

ABORDAJE DEL A+S INTERDISCIPLINARIO CON SOCIOS COMUNITARIOS



Contenidos

- 04** — Palabras de la Directora de Compromiso Social Universitario
- 05** — Palabras del Equipo Aprendizaje Servicio
- 06** — Invitación
- 07** — Capítulo 1: Elementos del Aprendizaje Servicio (A+S)
- 13** — Capítulo 2: Socios comunitarios
- 18** — Capítulo 3: Metodología de aplicación del A+S
 - 20** — Etapas del A+S
 - 21** — Paso 1: Preparación
 - 27** — Paso 2: Implementación
 - 32** — Paso 3: Evaluación
- 35** — Anexos

HACIA UN APRENDIZAJE PROFUNDO DESDE LA CONSCIENCIA SOCIAL

Tener el valor de educar, como señala Paulo Freire, es un acto de amor hacia otras y otros. Creo sentidamente que en esta misma línea va la metodología del Aprendizaje y Servicio. La aplicación de esta herramienta metodológica no solo permite ampliar los límites de nuestras aulas de clases, sino que, al poner al centro a las personas, tanto estudiantes como comunidades, nos invita a una docencia que lo que busca es contribuir, con valor, no solo en el desarrollo de competencias disciplinares, sino que a poner las mismas a disposición y servicio de un otro/otra. Se cumple así, el sentido de nuestra docencia desde nuestra impronta y sello universitario UCSC.

Seguir avanzando en la institucionalización y consolidación del Aprendizaje y Servicio en nuestra universidad, implica también fortalecer espacios de vinculación con quienes nos rodean y comprender que como Institución de Educación Superior tenemos el desafío constante de ser socialmente responsables con nuestro entorno. Como universidad católica no podemos sino sentirnos interpelados, de manera individual y colectiva, por los actuales y complejos desafíos colectivos a los cuales nos vemos enfrentados como sociedad: económicos, productivos, medio ambientales, desigualdad social, etc. Espero el presente manual, generado con tanto profesionalismo y cariño por parte del equipo CIDD, sea una invitación a contribuir, desde la docencia, en la búsqueda de soluciones o respuestas.



**"La educación es un
acto de amor, por
tanto, un acto de
valor"**

- Paulo Freire

Romanette Aguilera García
**Dirección de Compromiso
Social Universitario**

HACIA UN APRENDIZAJE PROFUNDO DESDE LA CONSCIENCIA SOCIAL

El Aprendizaje Servicio más que una metodología de enseñanza aprendizaje, constituye una forma de hacer carne nuestro sello institucional, favoreciendo el desarrollo de la conciencia social en quienes participan de alguna iniciativa enmarcada en ella y promoviendo con esto, el desarrollo del compromiso social.

Con el correr de los años, nuestra Universidad ha ido acumulando experiencia en esta línea, buscando hoy evolucionar hacia una contribución mayor en las comunidades con quienes trabajamos. Hoy queremos transitar hacia un enfoque más sostenible en las relaciones con nuestro territorio, favoreciendo la bidireccionalidad, en concordancia con lo que establece nuestra política de vinculación con el medio, y fomentando el espíritu solidario de nuestros jóvenes en aras de promover la dignidad de las personas y la justicia social.

En este contexto es que estamos convencidos de que las intervenciones deben abordarse de manera colaborativa e **interdisciplinaria**, requiriendo de una coordinación constante y una articulación entre las necesidades del territorio, y aquello que como Universidad podemos aportar.

Esperamos que este manual sea de utilidad para todos quienes quieran contribuir desde la docencia a una experiencia de aprendizaje profunda, con conciencia social y que acerque a nuestros estudiantes a la realidad en la que están insertos.



"Queremos transitar hacia un enfoque más sostenible en las relaciones con nuestro territorio, favoreciendo la bidireccionalidad"

Angie Stuardo Figueroa
Jefa del Centro de Innovación y Desarrollo Docente

INVITACIÓN

Este manual constituye una guía para desarrollar aprendizaje servicio, desde una mirada solidaria y alineada con la metodología de vinculación que la UCSC promueve. Es una herramienta de consulta y reflexión para los y las docentes que quieran desarrollar una experiencia en esta línea, guiando a sus estudiantes en contextos reales, que aborden y promuevan soluciones sostenibles a necesidades reales y sentidas de la comunidad, desde un enfoque **interdisciplinario**, colaborativo y territorial.

Sus páginas pretenden ser una carta de navegación y bitácora para los docentes que integren la metodología del A+S dentro de sus actividades curriculares. Está pensado para acompañar la ruta, resolver inquietudes y ofrecer sugerencias, con miras a reducir la incertidumbre y maximizar el impacto del trabajo a realizar. Es un apoyo que facilitará el proceso para docentes expertos y también llevará de la mano a quienes hayan tomado por primera vez la valiosa decisión de guiar un proceso de aprendizaje, en donde el saber será puesto al servicio de necesidades reales y sentidas.

La complejidad de la realidad y de las problemáticas humanas, nos abren a la posibilidad de mirar las limitaciones de nuestras propias disciplinas y nos invitan a integrar sus diferentes aportes para lograr una comprensión más acabada de las necesidades de la comunidad, lo que a su vez redundará en propuestas de solución más coherentes, orgánicas y de mayor impacto.

1

ELEMENTOS DEL APRENDIZAJE SERVICIO (A+S)



La vinculación que una institución educativa puede generar con su entorno puede tener distintos formatos y objetivos. Avanzar hacia la implementación de estrategias interdisciplinarias que permitan la generación de valor compartido es un imperativo para las organizaciones del siglo XXI. Pero, ¿desde dónde puede la Universidad Católica de la Santísima Concepción vincularse con el entorno bajo esta lógica?



Vinculación con el Medio

Desde su Política de Vinculación se promueven interacciones colaborativas y de beneficios mutuos entre la institución y sus grupos de interés, así como la pertinencia contextual de la docencia y la investigación académica. Es importante notar que el vínculo fomentado demanda un levantamiento de necesidades e identificación de soluciones.



Modelo Educativo

Dentro de las Competencias Genéricas nos encontramos con la Competencia de compromiso e innovación social. Esto implicará ejercicios de articulación con el entorno desde los valores de la institución. Dentro de ellos, nuevamente nos encontramos con la necesidad de detectar necesidades y contribuir a su solución.



Pacto Educativo Global

"El pacto firmado en 2019, nos invita a cuidar la fragilidad de las personas y del mundo en que vivimos. Mediante esta alianza promovida por el Papa Francisco, se nos propone formar personas al servicio de la comunidad, aprender del otro, reconstruir el tejido del encuentro y actuar con la cabeza, corazón y manos. , De esta manera, la invitación es a descubrir la belleza de la vocación humana.



Aprendizaje Servicio

Con todo lo anterior, la Universidad conforma la Comisión Institucional de Aprendizaje de Servicio el 2020, implementando un programa que permita la incorporación de esta estrategia metodológica en la lógica pedagógica de la institución.

Por último, como elementos articuladores de nuestra labor también tenemos lo siguiente:

Visión UCSC

"Ser una Universidad del sur de Chile reconocida por su identidad católica y contribución al desarrollo sostenible de su comunidad y la sociedad, a través de la investigación e innovación en las áreas que cultiva, así como de la formación para toda la vida"

Misión UCSC

"Somos una Universidad que desde su identidad católica y la comprensión de los desafíos del mundo contemporáneo forma personas integrales, genera conocimiento e innova, con un alto compromiso con la calidad, su comunidad y el medio ambiente, contribuyendo al desarrollo y bienestar de la sociedad desde las regiones de Biobío y Ñuble"

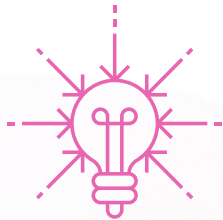


RECURSO

Vademecum (en Español)

Como último elemento, tenemos de guía a la **INTERDISCIPLINA** ✨ ✨

Si bien durante la extensión del manual verán distintos elementos que promueven esta aproximación al Aprendizaje Servicio, quisimos dejar en esta introducción los elementos principales que constituyen un A+S interdisciplinario. Estos son:



SÍNTESIS DE CONCEPTOS

La interdisciplinariedad necesita la validación de ambas disciplinas, pero el desarrollo de conceptualizaciones comunes.



INTEGRACIÓN DE MÉTODOS

Así como con el concepto, en términos metodológicos la interdisciplinariedad promueve el desarrollo de un proceso común, discutido, co-diseñado.

AMALGAMA DE PERSPECTIVAS

Para lograr que concepto y método se integren, se hace necesario que se propicien los espacios de discusión con el fin de estimular el pensamiento crítico y lograr una perspectiva común.



CONTEXTUALIZACIÓN TÉCNICA

Con todo lo anterior, el contexto toma protagonismo en tanto las disciplinas ponen a disposición sus tecnologías, dispositivos epistemológicos y constructos velando porque el problema encuentre una solución integral.

2

**COMUNIDADES Y
SOCIOS
COMUNITARIOS**



Como mencionábamos, el Aprendizaje Servicio requiere de comprender que los socios comunitarios no son meros receptores de beneficios, sino que son parte activa y protagonista del proceso. En este sentido están incluidos tanto en el diagnóstico como en la implementación de la iniciativa. Será necesario que los invitemos a priorizar elementos para seleccionar la necesidad o necesidades a abordar, así como a evaluar al cierre del proceso aquellos espacios de mejora que puedan surgir en la reflexión final.

Pero, ¿por qué es importante esta perspectiva de trabajo? Para adentrarnos en ello, tendremos que hablar de dos cosas:

1) Nuestro Modelo de Vinculación con el Medio

La perspectiva con la que este documento se plantea tiene, a su base, la noción de la bidireccionalidad, lo cual implica un cambio de paradigma en la lógica de relacionamiento con actores significativos para la institución. En concreto, implica generar espacios de encuentro, colaboración y co-construcción del conocimiento con el medio externo.

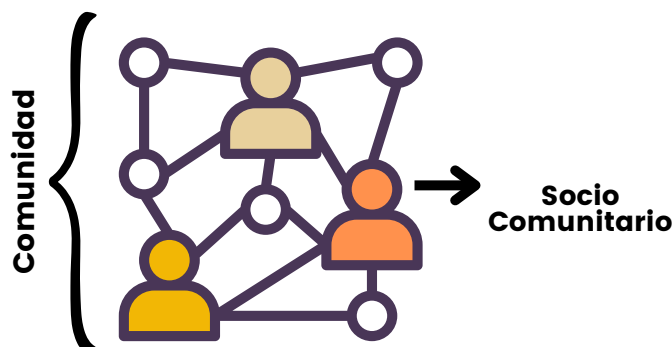
2) La Responsabilidad Social Universitaria

Las instituciones de educación superior han avanzado desde un modelo cerrado, donde sólo se relacionan con sus estudiantes, a uno que integra su devenir con la comunidad y se comprende a sí misma como un vecino más. Desde aquí, la ética y el compromiso social son los orientadores de la acción pedagógica, generando aprendizaje para estudiantes y propiciando soluciones para las problemáticas de los territorios de los que es parte.

¿Y entonces, quiénes son los socios comunitarios? Considerando el marco anterior, el primer nivel de claridad es que trabajaremos con estudiantes, vinculando sus procesos de aprendizaje con una **Comunidad Externa** y sus representantes.

Es importante considerar que, cuando interactuamos con voceros, presidentes o coordinadores de la comunidad, representantes con algún rol en la organización comunitaria, incluso autoridades, estamos interactuando con nuestro principal aliado, quien es el **Socio Comunitario**

Es por lo anterior que, en el proceso de implementación del Aprendizaje Servicio, si bien trabajamos de cerca con el socio comunitario, nuestro foco es la comunidad que este representa. Así, nuestro socio comunitario será el Presidente de la Junta de Vecinos, pero con quienes diagnosticamos, construimos la solución e implementamos en con la comunidad vecinal. El siguiente esquema puede permitirnos entender mejor la diferencia:



Pero, ¿puede ser socio comunitario cualquier grupo humano que tenga una necesidad? ¿cómo definimos a los socios comunitarios en este manual?

Un socio comunitario será quien represente a una comunidad u organización pública, social o privada sin fines de lucro, junto a quien se implementan todos los procesos de una experiencia de Aprendizaje Servicio (A+S).

Ahora, piensa en la comunidad y el socio comunitario con quienes estás trabajando. Respecto de estos, reflexiona y marca según corresponda:

¿Mi socio comunitario representa a su comunidad? Si No

Esta comunidad, ¿es una organización sin fines de lucro? Si No

Esta comunidad, ¿conoce la dinámica del A+S? Si No

Si contestaste "No" en alguna de las preguntas anteriores, sugerimos revisar y corregir.

Es importante considerar que un socio comunitario implica una agrupación que tiene fines en común, una identidad y una historia colectiva. Herramientas de diagnóstico expuestas más adelante en este manual requieren de conocer estas cualidades. Así mismo, las fuentes del Aprendizaje Servicio en la Universidad Católica de la Santísima Concepción nos compelen a servir y a poner en valor el espacio del encuentro, reconstruir los lazos comunitarios y promover un sentido de responsabilidad social.

Para el proceso de enseñanza-aprendizaje, el socio comunitario será una entidad que nos complemente en

- **Co-construir el diagnóstico comunitario e identificar necesidades prioritarias.**
- **Hacer seguimiento a las tareas de los equipos de trabajo.**
- **Establecer objetivos que permitan el aprendizaje de los y las estudiantes.**
- **Estimular reflexiones durante el proceso para mejorar continuamente.**
- **Evaluar tanto el proceso como los resultados.**
- **Darle sentido al Aprendizaje Servicio que realizamos en la institución.**

En definitiva, es imperativo que nuestros socios comunitarios sean y se sientan parte fundamental del proceso. Sin ellos, no hay Aprendizaje Servicio.

3

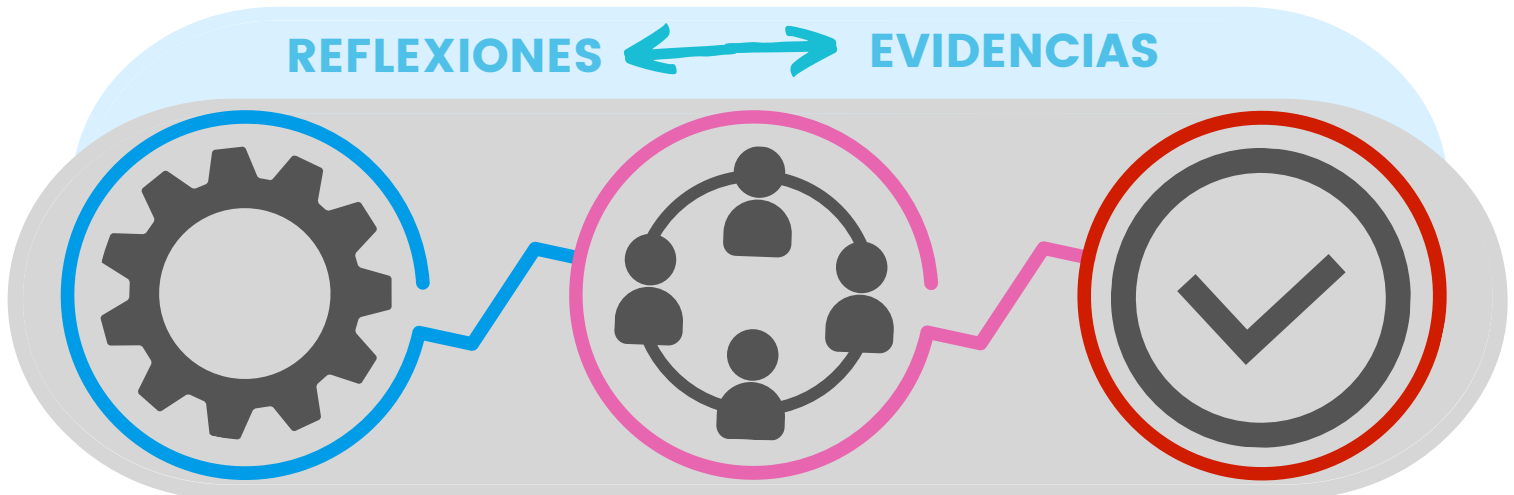
**METODOLOGÍA
DE APLICACIÓN
DEL A+S
INTERDISCIPLINARIO**



ETAPAS DEL A+S

Para poder hablar de A+S debemos comprender esta metodología como un paso a paso determinado, es decir, etapas que nos permiten alcanzar los objetivos del método. Si bien son adaptables y flexibles según la realidad del socio comunitario, son necesarios de cumplir. De esta manera, no cualquier actividad de vinculación comunitaria será A+S. A continuación tenemos las diferentes etapas con sus subetapas para conocer el proceso. Más adelante profundizaremos en cada una para mayor comprensión.

REFLEXIONES ↔ EVIDENCIAS



PREPARACIÓN

En esta etapa definimos:

- El origen de la iniciativa
- Si es unidisciplinaria o interdisciplinaria
- Las instancias de sensibilización a los distintos actores del proceso
- Los elementos que necesito para implementar mi iniciativa

IMPLEMENTACIÓN

Esta etapa requiere de cumplir con cuatro procesos:

- A. Diagnóstico
- B. Diseño
- C. Ejecución
- D. Cierre

CIERRE

Finalmente, para completar la aplicación de la metodología de Aprendizaje Servicio, requiero:

- Evaluar el proceso
- Con mis estudiantes
 - Con el socio comunitario
 - Con la institución

¡RECUERDA!

La interdisciplinaria ocurre cuando diferentes disciplinas abordan un problema de manera articulada y conjunta. Si esto no ocurre, sólo hablaremos de multidisciplinaria. Si bien ambas pueden resolver necesidades por separado, este manual promueve la sinergia y la integralidad en el abordaje junto al socio comunitario.

PASO 1: PREPARACIÓN

Como primera gran fase, es necesario que preparemos el terreno. Habrá tiempo para diagnosticar necesidades, diseñar intervenciones o talleres, incluso para debatir y robustecer nuestras ideas, pero es necesario ordenar el proceso y partir por analizar la decisión de implementar A+S, la cual podrá surgir de diferentes fuentes:

¿Desde dónde surge tu iniciativa? ¡Encierra en un círculo la que corresponda!



Desde el plan de estudios:

Por procesos de rediseño curricular o por definición del Comité de Carrera, puede surgir la inquietud de incorporar Aprendizaje Servicio en una o varias actividades curriculares determinadas.



Desde los docentes:

La iniciativa de implementar una actividad de Aprendizaje Servicio, puede surgir desde un docente o un grupo de docentes, en el contexto de su actividad curricular, o de otro tipo de actividad propio de su quehacer universitario.



Desde los estudiantes:

Los estudiantes, desde la acción de voluntariado, desde los Centros de Estudiantes u otro tipo de organización, también pueden manifestar su inquietud de implementar Aprendizaje Servicio.



Desde el núcleo social:

El Núcleo Social puede canalizar necesidades de la comunidad hacia las distintas facultades, para que puedan ser abordadas a través del Aprendizaje Servicio, o bien, puede recibir inquietudes desde las distintas facultades, y configurarlas en acciones de Aprendizaje Servicio hacia la comunidad.

Cualquiera sea el origen de la iniciativa, es importante que sepas que el núcleo social tendrá a disposición una matriz que aborda, de manera preliminar e introductoria, la relación con los socios comunitarios. Esta contará con los elementos necesarios para orientarte hacia una iniciativa con el fin de promover aprendizajes profundos en los estudiantes.



¡La interdisciplinariedad puede abordar de manera más profunda la necesidad de la comunidad!

Recuerda que, desde un inicio, puedas trabajar con

- El Núcleo Social, quien te puede ayudar a revisar la pertinencia del proyecto, asesorarte en los pasos necesarios del proceso, así como darte ideas de qué socio comunitario es ideal.
- La Unidad Académica, que contribuye con la oferta de servicios para vincularse con el proyecto.

Ya tenemos abordados los elementos principales de nuestra iniciativa. Sabemos cómo vincular nuestra experiencia de aprendizaje con resultados esperados, con qué aspectos de la asignatura se relaciona el proyecto, incluso cuáles recursos necesitamos y con quién conseguirlos. ¡Ahora será importante comenzar a motivar a quienes participen de este proceso! Para ello podemos utilizar las siguientes técnicas que han resultado estimulantes:



Actividades de sensibilización



¿Qué sabemos de nuestro socio comunitario? ¿nos ha tocado vivir algo similar? ¿qué podemos aportar desde nuestras disciplinas? Será importante rescatar las sensaciones de todos y todas y conectarlas con el servicio a implementar.

TIPS

- Solicite apoyo al CIDD para sensibilizar a los estudiantes respecto de la metodología y sus implicancias.
- Utilice noticias nacionales o internacionales para sensibilizar respecto de los 5 mayores problemas que hoy enfrenta el mundo actual (Contaminación, Conflictos, Hambre, Sequía, Desigualdad, etc.)
- Levante experiencias personales en torno a situaciones que evidencian la falta de justicia social. Desarrolle para ello debates, mesas de diálogo, exposiciones, etc.
- Promueva durante el desarrollo del Aprendizaje Servicio, el uso de un **Diario Reflexivo** por parte de los estudiantes, y considérelolo como parte de la evaluación del aprendizaje disciplinar, como estímulo para el desarrollo del compromiso social.

En las siguientes páginas te sugerimos momentos para revisar el Diario Reflexivo de los y las estudiantes. ¡Atención a este aviso!



Inducción al A+S



¿Todos y todas conocen del sentido del Aprendizaje Servicio? ¿con qué de esta estrategia nos identificamos? ¿qué lugar de mi disciplina se relaciona con el A+S? Inducciones en la metodología pueden ayudarnos a alinear a quienes participan.

Para docentes existe:

- Capacitación presencial/virtual, sincrónica y asincrónica, ofrecidas por el CIDD
- Asesorías individuales, de especialistas del CIDD.

Para estudiantes:

El docente si se siente bien preparado puede realizar la inducción a la metodología en sus clases. El docente puede solicitar apoyo al CIDD para realizar inducción a la metodología en una de sus clases.



¡Recuerda articular los syllabus de las distintas disciplinas que participen!

PASO 1: PREPARACIÓN

Utiliza esta página para escribir tus ideas, lo que se discuta con las diferentes unidades o lo que puedas concluir de esta fase de preparación para la implementación del A+S.

¡RECUERDA!

Si tu proyecto no viene directamente desde el Plan de Estudios, ¡cabe la posibilidad de que puedas hacer A+S interdisciplinario! Para ello, no olvides que el Núcleo Social puede ayudarte a diseñar una iniciativa que cumpla los requisitos de esta modalidad.

PASO 2: IMPLEMENTACIÓN

A. Diagnóstico de las necesidades de la comunidad

Un aspecto de mejora con el que nos encontramos constantemente es aquél relacionado con el diagnóstico. Es usual conocer la necesidad de los distintos grupos de la sociedad con los que interactuamos cotidianamente. Más aún, para la mayoría de las disciplinas suele ser necesario adelantarse a las necesidades de la población, sin embargo, para el A+S es trascendental levantar un diagnóstico inicial a cargo de los estudiantes de manera participativa e integrada junto a la comunidad y a las distintas disciplinas que participen del proceso. Beneficios de este abordaje son:

- Permitir ejercitar habilidades de identificación de problemas interdisciplinarios.
- Fomentar el pensamiento estratégico en la priorización de necesidades.
- Estimular el pensamiento creativo al intentar diseñar una propuesta de solución.
- Desarrollar habilidades interpersonales, competencias sociales y la interdisciplina.
- Poner en práctica y da sentido de realidad a los conocimientos interdisciplinares.

En las páginas siguientes te ofrecemos algunos métodos para detectar y priorizar problemas. Recuerda que este proceso se realiza junto con la comunidad, lo cual permite que la necesidad detectada sea

REAL

Concreta y medible.

Las necesidades de las comunidades pueden ser muchas, desde capacitaciones tecnológicas, hasta contención emocional. Para determinar el nivel de "realidad" de la necesidad, nos volcaremos a definir bien sus límites y características, así como a las posibles soluciones que tenemos a la mano. De esta manera, podremos generar objetivos, indicadores y métodos que nos permitan alcanzar nuestras metas.

SENTIDA

La comunidad misma la identifica como tal.

En el proceso de identificar una necesidad, puede que como experto en mi área yo mismo detecte algo que puede ayudar a la comunidad. Esto nos puede llevar a errores, como pintar un mural cuando realmente se necesitaba un huerto comunitario. Por lo mismo, hemos de procurar que este proceso sea realmente una construcción conjunta y permitirle a la comunidad mirarse a sí misma.

ABORDABLE

Podemos hacernos cargo de ella.

Una vez que tenemos una necesidad concreta, identificada por la misma comunidad, será momento de revisar si es realmente factible hacernos cargo de ella. Si necesitan medir topográficamente un terreno y mis estudiantes serán médicos, difícilmente será una actividad plausible de realizar.



¡Recuerda que el Núcleo Social cuenta con un diagnóstico preliminar de necesidades!

Insistimos: es imperativo incluir al socio comunitario en el proceso de indagación de problemáticas, identificación y priorización de necesidades y de construcción de soluciones. Así también será necesario que esta integración se replique junto a las distintas carreras con el propósito de complementar miradas, generar sinergia desde las distintas perspectivas y apuntar a diferentes dimensiones de la necesidad recabada.

// ucsc

MANUAL DE A+S INTERDISCIPLINARIO

Herramientas para un buen diagnóstico comunitario

Árbol de Problemas



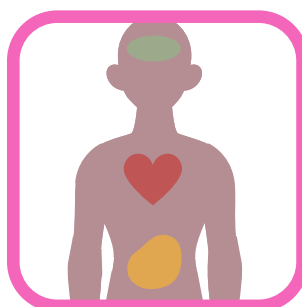
Técnica participativa que organiza la información de manera causal, es decir, facilita la identificación de causas y sus consecuencias.

Cartografía Social



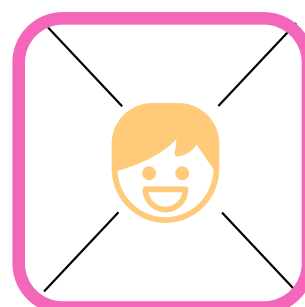
Herramienta que permite identificar nodos críticos recogiendo los relatos de la comunidad. Permite una comprensión de las dinámicas territoriales.

Las 3C



Estrategia que organiza información y describe lo que piensa, siente y las habilidades y/o recursos del socio comunitario.

Mapa de Empatía



Esquema que permite ordenar información en base a lo que se nos relata. Con 6 preguntas tenemos un mapa completo de la situación.

B. Diseño de la propuesta Aprendizaje Servicio (A+S)



Planteamiento de Objetivos

El proceso de A+S requiere de reflexión constante. Desde aquí es que las distintas definiciones con las que opera el proceso devienen del diálogo entre las partes, tanto entre estudiantes con la comunidad, como desde el profesor guía con estudiantes y otras unidades institucionales. De los elementos resultantes de estos procesos de reflexiones tenemos distintos tipos de objetivos.

Objetivos de aprendizaje

Objetivos asociados a la necesidad de la comunidad a resolver

¿Cómo puedo estimular la reflexión en los estudiantes en este proceso?

Preguntas para el Diario Reflexivo:

¿Qué nivel de contribución estamos haciendo?

¿Noto la contribución de mi disciplina?

¿Qué emociones estoy viviendo en el proceso?

¡Este es un buen momento para revisar el Diario Reflexivo de los estudiantes!

Diseño y planificación

¿Cuál es la solución que determinamos aplicar? ¿cuáles son los pasos para implementarla? ¿qué métodos ejecutaremos? ¿cómo promoveremos la sinergia entre las distintas disciplinas participantes? Aquí, entonces, aplicamos estrategias de priorización y co-construcción de una alternativa de solución junto a los estudiantes y la comunidad con el fin de diseñar un Plan de Trabajo. Herramientas de priorización pueden ser:

D. Cierre

El Aprendizaje Servicio provee diferentes actividades para cumplir diversos objetivos tanto pedagógicos como de servicio a la comunidad. Implica un trabajo metódico pero flexible, profundo pero acotado, que instala habilidades tanto en estudiantes como en la comunidad. La celebración del compromiso, del esfuerzo y la dedicación puestas en cada etapa es un paso que se considera necesario con el fin de darle un cierre a la metodología. Aún más, el trabajo comunitario requiere de celebraciones, hitos y ritos que cimienten el vínculo y nos permita continuar trabajando juntos.

Si bien a nivel institucional será necesaria una batería de evaluaciones posteriores, esa última etapa de la implementación requiere también de una planificación. Para ello, dejamos el siguiente listado como propuesta guía del evento de cierre:

¿Qué tipo de evento nos gustaría realizar?

Convivencia Encuentro artístico Kermesse

¿Les entregaremos reconocimientos a quienes participaron?

Diplomas Mural Álbum de fotos Regalos

¿Qué día? ¿A qué hora?

¿Cómo convocaremos?



Con el mismo propósito, también se sugiere implementar una **Mesa de Diálogo** integrada por todos los participantes en el proceso, con el fin de analizar las fortalezas y oportunidades de mejora del trabajo desarrollado, así como también establecer futuras proyecciones con la finalidad de propiciar relaciones sostenibles con los socios comunitarios y generar un mayor impacto en la comunidad.

Así también, se sugiere considerar una actividad de reconocimiento y puesta en valor del trabajo de 1) los **socios comunitarios**, quienes nos acompañan durante todo el proceso según la metodología. Se sugiere que se contacten a medios de comunicación para la difusión de la noticia. Darle notoriedad al trabajo conjunto también permite proyectar la relación en el tiempo. 2) Los **estudiantes**, con el fin de promover la posibilidad de que participen en seminarios de Aprendizaje Servicio, que postulen a iniciativas de innovación o que sean futuros embajadores de la metodología.

Preguntas para el Diario Reflexivo:

¿Cuáles fueron los puntos fuertes del proceso?

¿Qué pudimos mejorar?

¿Qué aprendizajes me deja esta experiencia?



¡Este es un buen momento para revisar el Diario Reflexivo de los estudiantes!

PASO 2: IMPLEMENTACIÓN

Utiliza esta página para escribir tus ideas, lo que consideres necesario registrar o lo que puedas recabar durante alguna etapa del proceso de implementación.

¡RECUERDA!

Es fundamental tener EVIDENCIAS durante el proceso. Esto permitirá dar cuenta del trabajo realizado y generar informes completos sobre la implementación de las iniciativas. Así también, es importante generar REFLEXIÓN durante todo el proceso tanto con estudiantes como con el socio comunitario, a nivel de docencia y de institución.

PASO 3: EVALUACIÓN

Levantamos una vinculación con la comunidad, gestionamos con las diferentes unidades de la institución, motivamos y diseñamos un proceso junto a estudiantes y el socio comunitario, implementamos nuestro programa y resolvimos la necesidad elegida. Para próximos procesos, será necesario identificar aquellos elementos que resultaron ser facilitadores de la actividad, así como aquellos que obstaculizaron la implementación. ¿Qué podemos mejorar? Esta pregunta orienta nuestra evaluación.

Si se aplicó de forma correcta y completa la metodología Aprendizaje Servicio (A+S) como está propuesto en este manual, deberíamos tener evidencias durante todo el proceso las cuales permitan evaluar distintos aspectos de la iniciativa implementada. Por ejemplo:



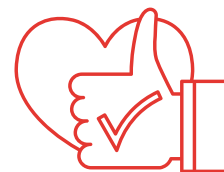
¿Logramos los objetivos de aprendizaje propuestos?



¿Logramos los objetivos de servicio propuestos?



¿Cuál es el nivel de satisfacción del socio comunitario?



¿Pudimos resolver la necesidad identificada?

En este último proceso reflexivo, es importante contar con un momento para las proyecciones. Esto, porque se espera que tengamos suficientes datos para determinar si alguna necesidad quedó pendiente de atenderse, si es que en el proceso de implementación aparecieron nuevas necesidades, si es que se proyecta algún otro tipo de articulación o si, incluso, podrían colaborar con otra u otras disciplinar en un próximo ciclo. ¡Sus conclusiones serán bien recibidas en el Núcleo Social!

Apóyate de

- El Núcleo Social, que coordina la Mesa de Diálogo y gestiona lo necesario para realizarla.

En términos evaluativos, el docente entrega un Documento Repote de Proceso (en anexos) y los estudiantes entregan un texto reflexivo (Diario Reflexivo).

¡Revisa los anexos para encontrar un formato de Reporte de Proceso!

En esta oportunidad puedes contar con

- El Núcleo Social, que gestiona la actividad y el reconocimiento a los participantes.
- CIDD, que certifica a los docentes.
- DARA, que certifica a los estudiantes.
- Unidad Académica, que desarrolla los productos a certificar.

// ucsc

MANUAL DE A+S INTERDISCIPLINARIO

¡Recuerda asesorarte por el Núcleo Social desde el inicio!

Este espacio puede entregarte orientaciones iniciales y aclarar dudas para implementar la estrategia de manera correcta y completa.

¡El A+S puede ser interdisciplinario!

Ello implicará no sólo la participación de dos o más disciplinas, ¡sino que requerirá el complemento, la sinergia y el cruce de perspectivas!

¡En A+S, el diagnóstico es con la comunidad!

Es imprescindible sumar al socio comunitario en el diagnóstico y priorización de sus necesidades para que sean reales, sentidas y abordables.

¡Recoge evidencias y promueve la reflexión!

Durante el proceso es importante registrar actividades, discusiones y reuniones, así como estimular espacios de reflexión entre todos y todas.

Bibliografía

UCSC (2022) Dirección de Vinculación con el Medio: Dossier Informativo de la Metodología de Vinculación Bidireccional

UCSC (2020) Modelo de Vinculación con el Medio, Anexo a Resolución de Prorrectoría N.02/2020

UCSC (2020) Modelo Piloto de Aprendizaje Servicio para el Proyecto Fortalecimiento de la Competencia Compromiso e Innovación Social en los estudiantes del Instituto Tecnológico de la UCSC, para contribuir al desarrollo social de las regiones de Biobío y Ñuble

UCSC (2019) Política de Vinculación con el Medio, Decreto de Rectoría N.17/2019

Batlle, R. (2020). Aprendizaje- Servicio. Compromiso Social en Acción. Santillana

Ley 21091 sobre Educación Superior. (2018). Biblioteca del Congreso Nacional de Chile. <https://bit.ly/2XUmyuf>

Tapia, N. (2018). El compromiso social en el currículo de la Educación Superior. CLAYSS.

Muñoz, E. & Martí. (2016). El aprendizaje servicio: "Aprender sirve y servir, enseña" (María Nieves Tapia). Quaderns digitals: Revista de Nuevas Tecnologías y Sociedad. 83. 1-33. <https://bit.ly/3mUdfEc>

Centro Latinoamericano de Aprendizaje y Servicio Solidario [CLAYSS]. (2014). La propuesta pedagógica del aprendizaje-servicio solidario en la Universidad. <https://bit.ly/3elCLYv>

Tejada, J. (2013) La formación de las competencias profesionales a través del aprendizaje servicio, Cultura y Educación, 25:3, 285-294, DOI: 10.1174/113564013807749669

Tapia, M.N.(2010). La propuesta pedagógica del aprendizaje servicio: Una perspectiva latinoamericana. Tzhoecoén, 5, 23-43. <https://bit.ly/3ufPsAL>

Pérez Lindo, A. (2010). ¿Para qué educamos hoy? Filosofía de la educación para un nuevo mundo. Biblos.

Chacón, R., Montbrun, N., & Rastelli, V.. (2009). La educación para la sostenibilidad: Rol de las universidades. Argos, 26(50), 50-74. <https://bit.ly/3ETYkRb>

Tapia, M.N. (2000). La solidaridad como pedagogía. Ciudad Nueva.

4

ANEXOS



ANEXO 1: EJEMPLO DE CARTA DE COMPROMISO



Establecimiento de Compromiso con Socio Comunitario

En la ciudad de (Nombre), a (Nº día) días del mes de (Nombre Mes) de 202X, estudiantes y docentes, de la Universidad Católica de la Santísima Concepción y la (Nombre Organización), manifiestan mediante este acto, su acuerdo para trabajar colaborativamente en la (Nombre genérico del servicio a brindar. Ej. Construcción de un Plan de intervención Comunitaria en la ciudad de Lota), con la finalidad de promover los aprendizajes de los estudiantes de la(s) carrera(s) (Agregar Nombre de la(s) Carrera(s)).

Con el propósito de contribuir, por una parte, al logro del perfil de egreso de dichos estudiantes, y, asimismo, a la satisfacción de necesidades sentidas de un sector de la sociedad, representado por el socio comunitario, se definen los siguientes acuerdos con la finalidad de ejecutar coordinadamente el servicio:

Describir a continuación los acuerdos sostenidos, que deben indicar como mínimo:

- ¿A quién se satisface el servicio?

El socio comunitario, su contexto, circunstancias y/o características.

- ¿Qué necesidad se satisface?

Las necesidades de los socios comunitarios y/o sus miembros. De forma introductoria iniciar con relevar el aporte de su disciplina, la teoría, el marco regulatorio si corresponde. Internacional y/o nacional en el que se circunscribe la necesidad a satisfacer.

- ¿Cómo se satisfacen las necesidades de los socios?

A través de qué habilidades, conocimientos o competencias distintivas, los estudiantes aportarán.

- ¿Qué aporta el socio comunitario al aprendizaje de nuestros estudiantes?

Describir los escenarios que brinda el socio comunitario y que harán posible el aprendizaje, mencionar actores relevantes de los cuales los estudiantes pueden aprender o que pueden guiar su proceso.

- ¿En qué medida participará el socio comunitario del proceso?

Especificar quiénes serán los contactos, qué facilidades para participar y asistir a las reuniones se compromete el socio comunitario a entregar.

- Especificar instancias de reunión y co-construcción.

Finalmente, esta actividad de aprendizaje servicio se realizará mediante el rol protagónico de los estudiantes, durante (primer/segundo) semestre del presente año académico.

Representante Socio Comunitario

Docente Responsable

Representante Estudiantes

// ucsc

MANUAL DE A+S INTERDISCIPLINARIO

ANEXO 2: DOCUMENTO REPORTE DE PROCESO



Fecha de entrega (DD/MM/AA):

Período de implementación (semestre/año):

I. INFORMACIÓN GENERAL

1. Nombre de la actividad de Aprendizaje Servicio

2. Docentes participantes:

Nombre	Mail	Carrera	Facultad	Sede
--------	------	---------	----------	------

3. Información Socio Comunitario

Nombre	Tipo de beneficiario
--------	----------------------

--	--

Comuna	Número de beneficiarios directos
--------	----------------------------------

--	--

Breve descripción de la organización

¿Qué objetivos persigue? ¿Qué metas se plantea?
¿Cómo organiza sus tareas y define sus propósitos?

4. Estudiantes participantes

Sede	Facultad	Carrera	N. Estudiantes
------	----------	---------	----------------

II. DESCRIPCIÓN DEL SERVICIO

1. Necesidad del socio comunitario

--

2. Aprendizajes a desarrollar en los estudiantes

Aprendizaje Competencia del perfil
de egreso a la que tributan ¿De qué carrera?

3. Actividades que contempla el Servicio

Actividad Participantes Resultados

4. Proyecciones

¿Qué nuevas necesidades de la comunidad podemos abordar? ¿Qué nuevos aprendizajes podríamos alcanzar en nuevos procesos?

III. ESTRATEGIAS UTILIZADAS

	ESTRATEGIAS IMPLEMENTADAS	PARTICIPANTES
DIAGNÓSTICO PARTICIPATIVO		
PROCESOS REFLEXIVOS		
CIERRE		

IV: EVALUACIÓN

	PROCEDIMIENTO	PARTICIPANTES
EVALUACIÓN DE LOS ESTUDIANTES		
EVALUACIÓN DEL SERVICIO		
EVALUACIÓN DEL PROCESO		

V. DETALLE DE EVIDENCIAS

Listado de evidencias adjuntas

--

VI. REFLEXIONES FINALES

REFLEXIONES DE ESTUDIANTES	REFLEXIONES DE DOCENTES	REFLEXIONES DEL SOCIO COMUNITARIO

MANUAL

ABORDAJE DEL A+S INTERDISCIPLINARIO CON SOCIOS COMUNITARIOS

